

STERILBOOST

TCM S.r.l.

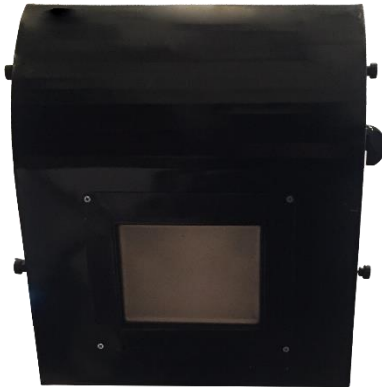
Sede: via Manzoni, 87 – 17021 – Alassio (SV)

Tel: +39-3386547089

Mail: tcmsterilboost@gmail.com

SCHEMA PRODOTTO

STERILBOOST MODELLO 110



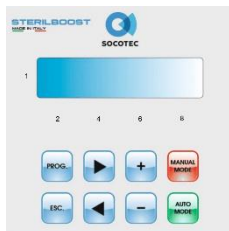
DESCRIZIONE



CARATTERISTICHE PRODOTTO

Dimensione	L320xA400xP220 mm	Assorbimento	125 W
Peso	10 kg ≈	Classe elettrica	Classe I – Messa a terra
Installazione	LUCE PICCOLA	Durata Lampada	1500h – 350 accensioni ≈
Aria Trattata	30 m ³ /h (in aspirazione)	Lampada UV-C	1x 125W
Pressione Sonora	24 dB(A)	Alimentazione	220V/50 hz
Presenza Persone con Aria in funzione	Sì	Presenza Persone con Luce in funzione	No

COMPONENTI



TIMER PER
PROGRAMMAZIONE
MANUALE E
AUTOMATICA

NOTE:

Per un ottimale uso del macchinario calcolare m³ del locale e considerare 2-3 cambi d'aria orari

AVVERTENZE

Il sistema Sterilboost è dotato di un sensore di presenza persona con tecnologia a infrarossi gestito direttamente dalla c.p.u. del sistema.

Per un corretto funzionamento del sistema, il personale che effettuerà l'installazione dello stesso, dovrà assicurarsi di posizionare il sistema in modo da permettere al sensore di rilevamento persona di funzionare in maniera ottimale, assicurandosi che l'area di rilevamento del sensore sia libero da ostacoli e che gli ingressi al locale rientrino nel raggio di funzionamento dello stesso.

Tutte le operazioni che comprendono l'accensione delle lampade atte alla purificazione degli ambienti, attivate tramite la procedura "Manual Mode" o "Auto Mode", devono essere sempre sotto la supervisione di personale qualificato ed istruito in merito, il quale si dovrà assicurare la mancanza di persone non autorizzate all'interno dei locali dove il sistema verrà messo in funzione.

1. FUNZIONAMENTO MANUALE (Manual Mode).

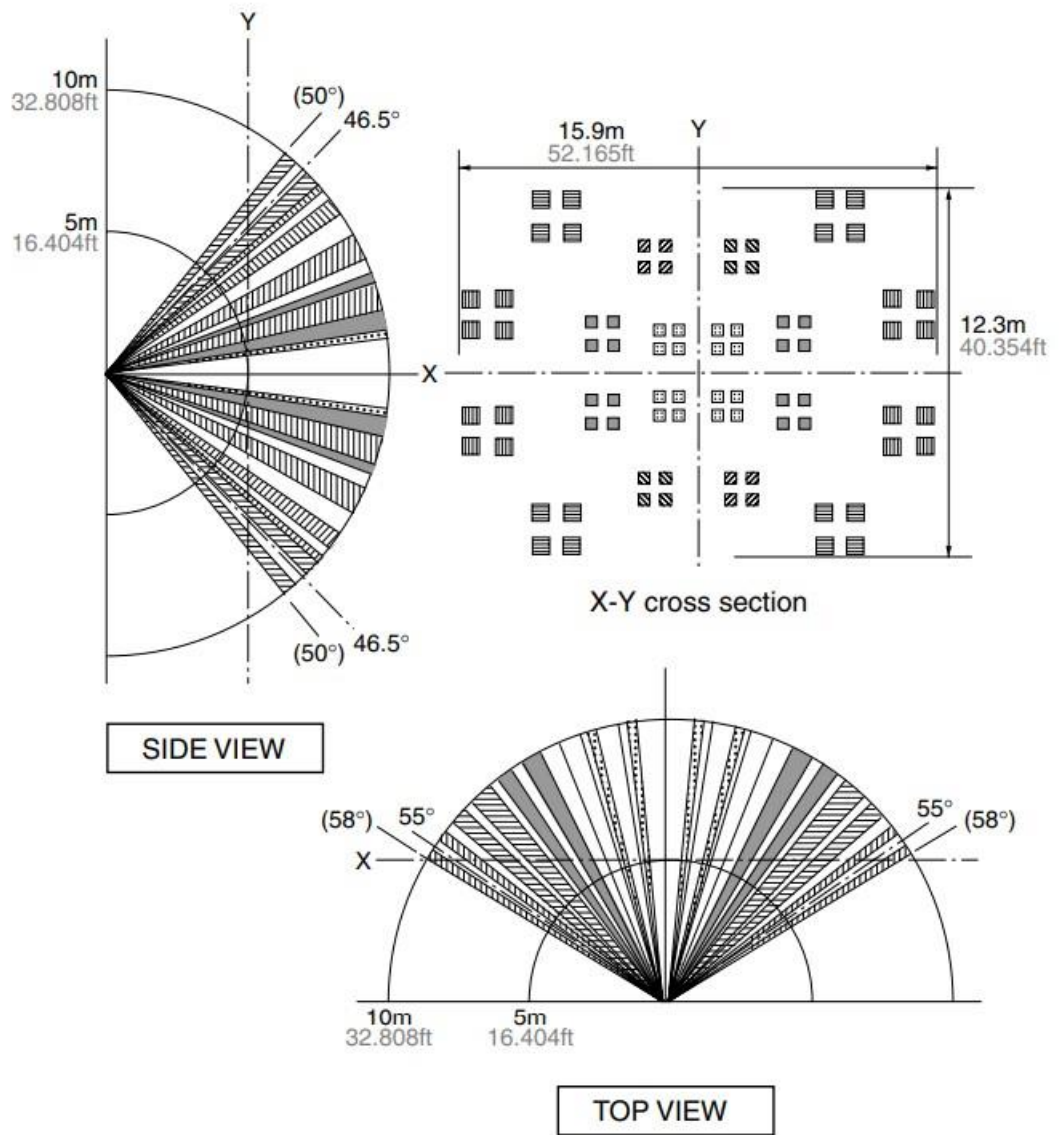
- Se durante il funzionamento manuale il sensore di rilevamento persona dovesse rilevare un movimento all'interno della stanza, entrambe le lampade in funzione verranno immediatamente spente e inizierà la procedura di raffreddamento. Al termine il sistema si posizionerà nello stato di Stand-By.
- Per riattivarne il funzionamento manuale sarà necessario l'intervento da parte del supervisore o di un operatore qualificato.
- Dopo la riattivazione del sistema, l'operatore avrà 30 sec. di tempo per uscire dal locale. In questo tempo il sensore di presenza persona sarà disabilitato e si riattiverà al termine del countdown. Se l'operatore non lascerà il locale dopo i 30 sec., il sensore al primo movimento rilevante dell'operatore interromperà nuovamente il funzionamento del sistema e bisognerà ripetere la procedura sopra riportata.

2. FUNZIONAMENTO AUTOMATICO (Auto Mode).

- Se durante il funzionamento automatico il sensore di rilevamento persona dovesse rilevare un movimento all'interno della stanza, entrambe le lampade in funzione verranno immediatamente spente e inizierà la procedura di raffreddamento.
- Il funzionamento verrà ripreso con la successiva fase di funzionamento a condizione che siano state programmate più accensioni automatiche e che il sensore di presenza persona non rilevi movimento all'interno del locale.

3. AREA DI CONTROLLO.

- Specifiche di funzionamento del sensore presenza persona:
 - Raggio di rilevamento 6mt. ÷ 10 mt.
 - Campo di rilevamento orizzontale di 110°.
 - Campo di rilevamento verticale di 93°.
 - Zone di rilevamento: 80 zone.
 - Oggetti rilevati: corpo umano (700mm. x 250mm.)



NOTA TECNICHE:

I dati di funzionamento potranno variare in base al sensore utilizzato.